

CONSEIL PRATIQUE

Préparation du distributeur mural plus ELS, plus TLS, plus E, plus T

L'institut Robert Koch recommande: « Les distributeurs de lotions de lavage, de désinfectants et d'essuie-mains doivent être faciles à nettoyer et à désinfecter. Les distributeurs de lotions de lavage doivent être nettoyés à fond et désinfectés avant un nouveau remplissage. (...) On ne doit pas remplir un récipient qui n'a pas été entièrement vidé. Les mêmes exigences sont valables pour les produits de soins de la peau provenant d'un distributeur. »

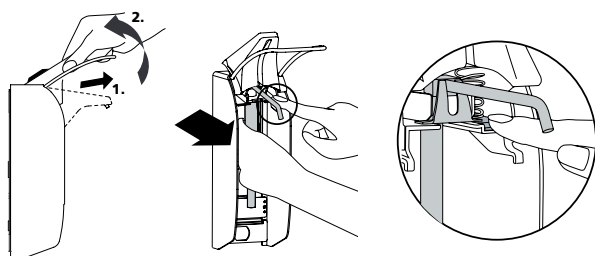
Source : recommandation «hygiène des mains», point 2.3 «distributeurs», IRK (éditeur)

Démontage du distributeur mural

- Ôter le flacon du distributeur
- Enlever la vis le cas échéant, qui fixe le distributeur au support mural
- Détacher la boîte du distributeur de la plaque de fixation murale. Presser pour cela sur la languette de fixation de la plaque murale et faire glisser le distributeur vers le haut

Démontage de la pompe par l'avant

- Tirer d'abord légèrement vers l'avant le bec verseur et le faire pivoter vers le haut. Maintenir une pression avec le doigt sur l'arrêt de la pompe et retirer la pompe vers l'avant
- Pour introduire la pompe, la glisser depuis l'avant jusqu'à ce qu'elle s'enclenche. Ne pas toucher le tuyau d'ascension si possible. Abaisser à nouveau le bec verseur



Avant un nouveau remplissage

- Préparer la boîte et la pompe avant tout nouveau remplissage du distributeur
- Entretemps, il est recommandé de pratiquer une désinfection par essuyage humide rapide des surfaces extérieures de la boîte, avec Meliseptol® Wipes sensitive / Meliseptol® Foam pure p. ex.

Nettoyage manuel et désinfection de la boîte et de la pompe

- Rincer la pompe plusieurs fois à l'eau chaude
- Nettoyage avec de l'eau savonneuse chaude (65 °C max.) seulement, nettoyage à la brosse si nécessaire. Ne pas utiliser de produits corrosifs (contenant du chlore) ou abrasifs

- Un nettoyage régulier est recommandé pour garantir un fonctionnement impeccable de la pompe
- Procéder à une désinfection manuelle par trempage au moyen d'un produit de désinfection d'instruments listé VAH, selon les données du fabricant. Tremper pour cela la pompe complètement dans la préparation de désinfectant et actionner la pompe plusieurs fois jusqu'à ce que l'intérieur de la pompe soit complètement rempli par la solution
- À la fin du temps d'action, placer le tuyau absorbant de la pompe dans un récipient exempt de germes avec de l'eau du robinet fraîche, et pomper aussi jusqu'à ce que les résidus de la préparation soient complètement éliminés et que la solution de rinçage ne mousse plus
- Rincer ensuite la pompe de l'extérieur sous l'eau courante, et là aussi, actionner la pompe plusieurs fois
- Pour le rinçage final, utiliser de l'eau stérile le cas échéant pour les distributeurs situés en secteurs à risque
- Laisser sécher complètement la boîte et la pompe

Préparation en machine de la boîte

- Avant la préparation en machine, vérifier que tous les moyens de préparation utilisés et paramètres de processus soient compatibles avec le distributeur (corrosion d'aluminium)
- Préparer la boîte avec un nettoyant de pH neutre dans l'appareil de nettoyage et de désinfection
- Préparer la pompe manuellement comme décrit plus haut

Stérilisation à la vapeur

- Les distributeurs et pompes en acier inoxydable, capuchon d'étanchéité inclus, peuvent si besoin être autoclavés à 134 °C, 3 bars, pendant 20 min. au max.
- On ne peut pas passer à l'autoclave les distributeurs enduits d'un revêtement, les flacons et les supports en plastique

Nettoyer à fond les distributeurs et les pompes avant une nouvelle utilisation s'ils n'ont pas été utilisés pendant une longue période.